



NAUDOJIMO VADOVAS



Atvirkštinis osmosas

Vandens filtravimo sistema

www.osmoplus.eu

TURINYS

| | |
|-------------------------------------|----|
| 1. PRIEŠ MONTAVIMĄ | 1 |
| 2. PRODUKTO INFORMACIJA | 2 |
| 3. PAVYZDINIS PRIJUNGIMAS | 2 |
| 4. ĮRENGIMO PATARIMAI | 3 |
| 5. ĮRENGIMO ETAPAI | 5 |
| 6. PIRMASIS NAUDOJIMAS | 8 |
| 7. VARTOTOJO SAŠAJA | 9 |
| 8. FILTRO KASETĖS KEITIMAS | 10 |
| 9. DAŽNAI UŽDUODAMI KLAUSIMAI | 11 |

1. Prieš montavimą

► Patikrinkite pakuotę

Atidarykite dėžę ir išimkite sistemą bei visus komponentus. Atidžiai juos apžiūrėkite pagal produkto sąrašą ir įsitikinkite, kad pervežimo metu niekas nebuvo prarasta ar sugadinta. Jei kokios nors dalys yra įtrūkusios ar sulūžusios, nestatykite įrenginio ir susisiekite su mumis dėl keitimo ar diagnostikos.

Pakuotės sąrašas:



Vandens padavimo vožtuvas X1



Baltas 1/4" vamzdis X1



Raudonas 1/4" vamzdis X1



Drenažo balnelis X1



Maitinimo adapteris X1



1/4" greitojo vandens jungtis X1



Ašmenys X1



Santehniko juosta X1



Nuotėkio jutiklis X1

► Techniniai parametrai

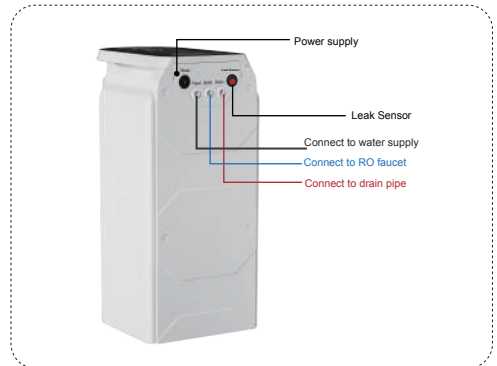
| | | | |
|------------------|---------------------|---------------------------|----------------------------|
| Modelis | ECO800 | Darbinė temperatūra | Min. 4 °C, maks. 38 °C |
| Nominalus dažnis | 50 Hz | Darbinis slėgis | Min. 1,4 bar Maks. 5,5 bar |
| Srautas | 1.5-2.1 litrai/min. | Tinkamas vandens šaltinis | Miesto vanduo |
| Nominali galia | 70 W | Dienos produkcijos norma | nuo 2500 iki 3000 litrų |
| Nominali įtampa | 200-240 VAC | | |

2. Produkto informacija

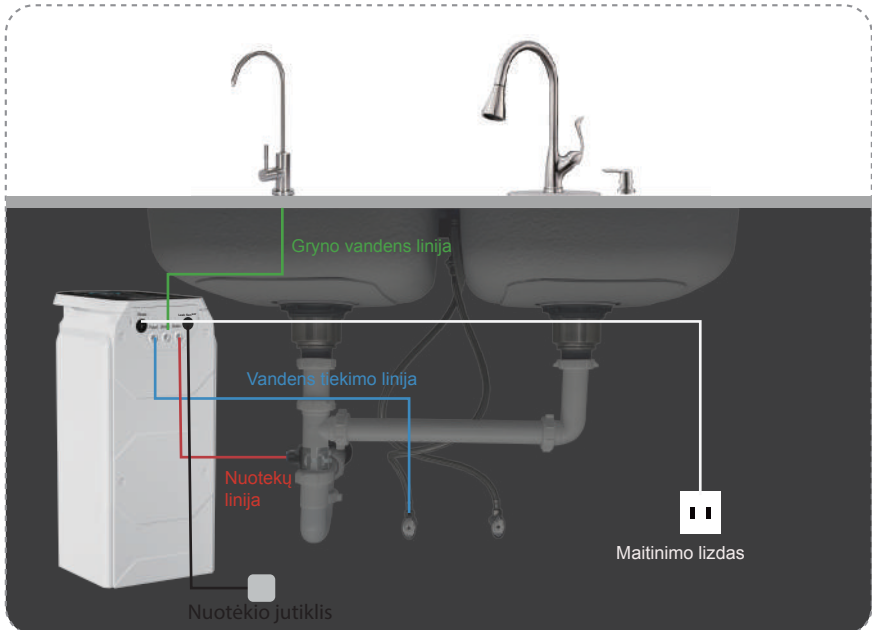
► Priekinė dalis



► Nugarinę dalį



3. Pavyzdinis prijungimas



4. Įrengimo patarimai

■ Kaip nupjauti vamzdelį?

Reikia supjaustyti vamzdelį į dvi tinkamo ilgio dalis, užtikrinkite, kad pjūvis būtų tiesus.

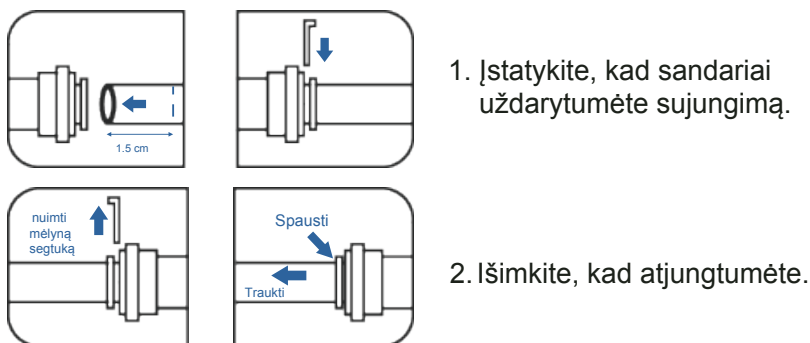
■ Kaip prijungti/atjungti vamzdelį?

Sujungimui: įstumkite vamzdelį į jungtį ir įsitikinkite, kad jis įstatytas iki galo. Tada uždėkite mėlyną fiksavimo spaustuką ant jungties – jis užfiksuos vamzdelį vietoje.

Atjungimui: nuimkite mėlyną fiksavimo spaustuką nuo jungties, įspauskite fiksavimo įvorę ir tada ištraukite vamzdelį iš jungties.

Pastaba:

Jei vamzdelis nėra įkištas iki galo, gali nutekėti vanduo. Ištraukus vamzdelį nepaspaudus fiksavimo įvorės, bus pažeistas jungiamasis elementas, dėl ko taip pat gali nutekėti vanduo.



■ Kaip išgręžti skylę kriauklėje (nebūtina)

Pastaba:

Prieš pradėdami dirbti nepamirškite užsidėti apsauginių akinių, kad apsaugotumėte akis.

Gręžimui naudokite 12 mm grąžtą. Rekomenduojamas skylės skersmuo yra nuo 12 mm iki 14 mm

5. Montavimo etapai

■ **Atsargumo priemonės:**

- | Nenaudokite su mikrobiologiškai nesaugiu arba nežinomos kokybės vandeniu be tinkamos dezinfekcijos.
- | Bandymai buvo atlikti standartinėmis laboratorinėmis sąlygomis. Faktinis veikimas gali skirtis.
- | Skirta naudoti tik su šaltu vandeniu.
- | Šį filtrą būtina apsaugoti nuo užšalimo, nes tai gali sukelti filtro įtrūkimus ir vandens nuotėkį.
- | Montavimo metu neleiskite vaikams iki 3 metų amžiaus pasiekti smulkių detalių.
Montavimas turi atitikti visus taikomus valstybinius ir vietinius reglamentus.

1 žingsnis: Nupjaukite 1/4" baltą vamzdelį.

- | Prašome nupjauti 1/4" baltą vamzdelį reikiamo ilgio ir įsitikinti, kad pjūvis yra lygus ir švarus.



2 žingsnis: Prijunkite vandens padavimo vožtuvą.

- | Perkiškite 1/4" vamzdelį per veržlę.



- | Prijunkite 1/4" vamzdelio galą prie trijų krypčių vandens padavimo vožtuvo. Įsitinkite, kad vamzdelį įstumėte ir įspauskite iki pat galo.



-
- I Naudokite veržliaraktį veržlei priveržti, prašome neperveržti.



3 žingsnis: Prijunkite vandens tiekimą (TIK ŠALTAS VANDUO).

- I Užsukite vandens tiekimą. Atjunkite šalto vandens vamzdį nuo vožtuvo.



- I Užsukite vandens padavimo vožtuvą ant kampinio vožtuvo ir įsitikinkite, kad įdėtas O formos sandariklis.



- I Prijunkite šalto vandens vamzdį prie vandens padavimo vožtuvo. Vožtuvo montavimas baigtas.



4 žingsnis: Prijunkite „Feed“ vamzdelį.

- I Nuimkite visus tris kamščius paspausdami jungčių įvoves.
- I Prijunkite kitą 1/4" vamzdelio galą prie „Feed“ jungties sistemos gale ir įsitikinkite, kad vamzdelį įstatėte maždaug 15 mm iki pat jungties galo.
- I Uždėkite fiksavimo spaustuką ant jungties, kad sujungimas būtų saugiai pritvirtintas.



5 žingsnis: Prijunkite „Drain“ vandens vamzdelį.

- I Įstatykite sekanti 1/4" raudono vamzdelio galą į „Waste“ jungtį sistemos gale.



6 žingsnis: Sumontuokite drenažo apkabą.

- I Išardykite drenažo apkabą, nulupkite juodą lipduką ir priklijuokite jį prie apkabos vožtuvo.



- I Pasirinkite vietą ant drenažo vamzdžio, kur patogiu sumontuoti drenažo apkabą. Rekomenduojama drenažo apkabą montuoti ant vertikalios drenažo vamzdžio.



- I Išgręžkite 1/4" skylę drenažo vamzdyje. Įsitinkite, kad nepragręžtumėte vamzdžio priešingos pusės.



- I Sumontuokite drenažo apkabą ir priveržkite varžtus atsuktuvu.



- I Įstatykite 1/4" raudoną vamzdelį į drenažo apkabą maždaug 50 mm ir užfiksuokite jungtį mėlynu spaustuku.



7 žingsnis: Prijunkite „Drink“ vandens vamzdelį.

Nupjaukite 1/4" baltą vamzdelį reikiamo ilgio ir vieną galą įstatykite į „Drink“ jungtį sistemos gale.



Pastaba:

Prašome įsitikinti, kad vamzdeliai įstatyti iki galo, kitaip gali atsirasti vandens nuotėkis.

8 žingsnis: Sumontuokite geriamojo vandens čiaupą.

Pastaba:

Jei jūsų stalviršyje ar granito plokštėje nėra esamos skylės, prieš tęsdami išgręžkite ją (12 mm).

Į Vadovaukitės toliau pateiktais žingsniais ir sumontuokite čiaupą ant kriauklės.



Į Uždėkite guminę tarpinę ir apačioje priveržkite ranka tvirtinimo detalę.



Į Prijunkite kitą 1/4" balto vamzdelio galą nuo „Drink“ jungties prie 1/4" greitosios jungties.



9 žingsnis: Prijunkite maitinimo laidą.

- Atsukite kampinį vožtuvą ir trijų krypčių vandens padavimo vožtuvą. Patikrinkite, ar nėra vandens nuotėkio.
- Įkiškite maitinimo adapterio DC kištuką į „POWER“ jungtį sistemos gale.



Pastaba:

Svarbu pirmiausia įjungti vandens tiekimą, o tik tada prijungti maitinimą ir nuotėkio jutiklį!

10 žingsnis: Praskalaukite sistemą.

- Įjunkite maitinimo laidą į elektros lizdą, atsukite čiaupą ir leiskite vandeniui bėgti 20 minučių.



6. Pirmasis naudojimas

- Prieš pirmą naudojimą arba po filtro pakeitimo praskalaukite filtravimo sistemą, atsukdami čiaupą 20 min.

Pastaba:

Kai sistema nepertraukiamai gamina vandenį 120 minučių, ji pereis į saugos režimą ir visa sistema nustos veikti. „Purified“ indikatoriai mirksės raudonai. Tokiu atveju atjunkite maitinimą 10 sekundžių ir vėl įjunkite.

Pastaba:

Pildydami vandenį visiškai atsukite geriamojo vandens čiaupą. Priešingu atveju sistema gali veikti netinkamai.

7. Naudotojo sąsaja



■ Įjungimas

Kai sistema įjungiama, išgirsite pyptelėjimą.

Visi indikatoriai įsijungs 2 sekundėms, o tada sistema automatiškai prasiplaus 18 sekundžių. Po praplovimo, jei vanduo negaminamas, sistema pereis į budėjimo režimą.

■ Vandens gamyba

Kai sistema gamina vandenį, „Purify“ indikatorius mirksės mėlynai.

■ Automatinis praplovimas

A. Praplovimas įjungus maitinimą. Įjungus maitinimą, sistema automatiškai praplaunama 18 sekundžių.

B. Praplovimas, kai sukaupta vandens gamyba pasiekia 5 minutes: jei bendra vandens gamyba pasiekia 5 minutes, grįžus į budėjimo režimą sistema automatiškai praplaus 6 sekundes.


C. Praplovimas, kai sistema budėjimo režime 24 valandas: jei sistema budėjimo režime išbūna 24 valandas, ji automatiškai praplaus 10 sekundžių.

■ Rankinis praplovimas

Kai sistema yra budėjimo režime, paspauskite  mygtuką, sistema pradės praplovimą 30 s. Paspauskite  mygtuką dar kartą, kad sustabdytumėte.

Pastaba: kai sistema praplaunama, indikatorius mirksės mėlynai.

■ Vandens nuotėkio aptikimas

Kai nuotėkio jutiklis aptinka vandens nuotėkį, sistema pypsės, o indikatoriaus lemputė „“ mirksės, kol atjungsite ir vėl prijungsite maitinimą, kad išvalytumėte aliarmą.

■ Ilgo veikimo priminimas

Kai sistema nepertraukiamai gamina vandenį 10 minučių, ji pereis į apsaugos režimą ir visi komponentai nustos veikti. Išgirsite 10 pyptelėjimų, o gedimo indikatoriaus lemputė mirksės. Tokiu atveju atjunkite maitinimą 10 sekundžių ir vėl įjunkite.

■ Filto tarnavimo laiko indikatorius

Skirtingos spalvos rodo skirtingą likusį tarnavimo laiką:

A. Didelio apskritimo indikatorius nuolat

šviečia mėlynai: filtras veikia normaliai.

B. Didelio apskritimo indikatorius mirksi mėlynai

ir 10 kartų pypteli: filtro tarnavimo laikas pasibaigė, laikas keisti filtrą.

Pastaba:

Jei filtro tarnavimo laikas pasibaigęs, vandens gamybos metu garsinis signalas kas kartą pypsės 10 kartų, primindamas vartotojui pakeisti filtrą. Filtro tarnavimo laikas gali skirtis priklausomai nuo įeinančio vandens kokybės ir vandens naudojimo.

■ Filtro tarnavimo laiko atstatymas

Filtro atstatymas: paspauskite ir  palaikykite mygtuką 2 sekundes.

Išgirsite pyptelėjimą – tai reiškia, kad filtras sėkmingai atstatytas.

8. Filtro kasetės keitimas

- ▶ Keičiamos filtro kasetės: 2-in-1 filtras, RO membrana su postkarbonu.
Prašome reguliariai keisti filtro kasetes pagal toliau nurodytą rekomenduojamą keitimo periodą.

| Pozicija | Filtrai | Modelis | Rekomenduojamas keitimo laikotarpis |
|----------|--|---------|-------------------------------------|
| Filtrai | 2-in-1 filtras RO membrana su anglies filtru | ECO800 | 1–2 metai (apie 10 000 litrų) |



Pastaba: visų nurodytų filtro kasečių tarnavimo laikas pateiktas remiantis laboratoriniais bandymais ir tiekiamu vandeniu. Faktinis filtro kasetės tarnavimo laikas priklauso nuo įeinančio vandens kokybės ir kasdienio vandens naudojimo.

1 žingsnis: Išjunkite maitinimą ir atsukite vandens čiaupą, kad panaikinti vandens slėgį.

- ▶ Pradėdami keisti filtrą, užsukite vandens tiekimą ir atjunkite maitinimą.
- ▶ Atsukite vandens čiaupą, kad panaikinti vandens slėgį sistemoje.



2 žingsnis: Pakelkite dangtelį.

3 žingsnis: Ištraukite kasetę.

4 žingsnis: Įdėkite naują kasetę

5 žingsnis: Užrakinkite dangtelį.



Senas filtras



Naujas filtras

9. Dažniausiai užduodami klausimai

K: **Kodėl vandenyje yra daug baltų burbuliukų?**

Paprastai pirmą kartą naudojant RO sistemą vandenyje gali matytis baltų burbuliukų – tai normalu ir toki vandenį galima gerti.

Taip yra todėl, kad siurbliui didinant vandens slėgį, tuo pačiu suslegiamas ir oras.

Oro molekulės tampa mažesnės, todėl jų tirpumas vandenyje padidėja. Dėl slėgio RO sistemoje oras tuo metu negali pasišalinti. Tačiau atsukus čiaupą ir prisipylus vandens, oro slėgis atsileidžia, todėl vandenyje matote daug burbuliukų. Vanduo atrodo drumstas ir baltas, bet tai tik burbuliukai. Palaikius vandenį kurį laiką ramiai, visi burbuliukai išnyks – vanduo yra visiškai tinkamas gerti.

K: **Kodėl pradžioje TDS yra didesnis, bet maždaug po vienos minutės grįžta į normalią ribą?**

Osmosas yra natūralus reiškinys, vykstantis visose RO sistemose, nesvarbu, ar turite įprastą RO sistemą, ar RO sistemą be bako. Kai RO sistema pradeda veikti, siurblio sukuriamas slėgis įveikia natūralų osmosinį slėgį ir priverčia įeinantį vandenį praeiti per RO membraną, kuri pašalina priemaišas.

Kai RO sistema nustoja veikti, siurblys taip pat nustoja tiekti slėgį. Tuo metu dėl skirtingų koncentracijų nedidelė jonų dalis gali patekti į išvalytą vandenį ir šiek tiek padidinti TDS. Tačiau net jei pradžioje TDS rodmuo būna kiek didesnis, vandens kokybė vis tiek yra neprilygstama, lyginant su kitais filtravimo metodais, įskaitant anglies, KDF, keraminius, UF, UV ir kt. Vandenį visiškai saugu gerti ir nereikia laukti apie 1 minutę, nes visa sistema į vandenį neišskiria jokių kenksmingų medžiagų. Atvirkštinio osmoso po kriaukle montuojamos filtravimo sistemos TDS šalinimo efektyvumas yra apie 94–95 %, todėl jei įeinančio vandens TDS yra didelis, išėjimo TDS taip pat bus didesnis.

K: **Mano granito plokštė yra storesnė nei 50 mm, o čiaupo kotelis nėra pakankamai ilgas. Ką turėčiau daryti?**

Prašome drąsiai susisiekti su mumis, kad gautumėte ilgesnį srieginiu koteliu.

