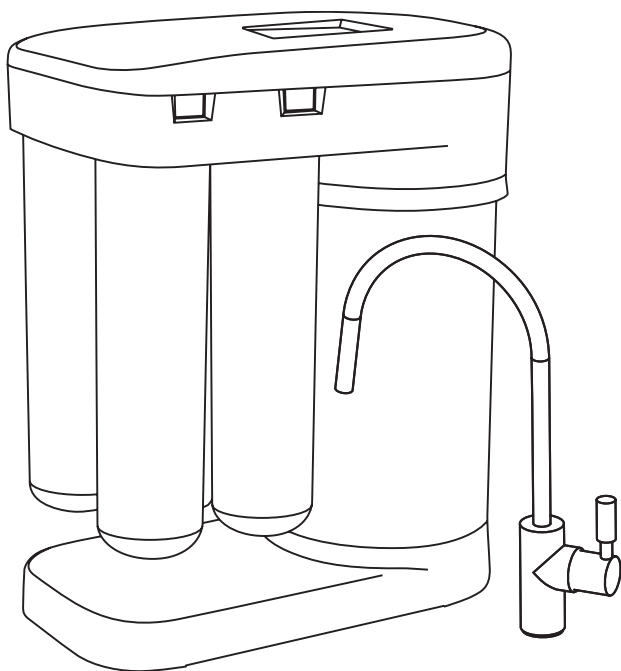


AQUAPHOR[®] water filters



NAUDOTOJO VADOVAS

AQUAPHOR RO-101S, RO-102S,
RO-101S EU, RO-102S EU
(toliau – RO)
ATVIRKŠTINIO OSMOSO SISTEMA

Turinys

1. Darbiniai parametrai	3
2. Saugos taisyklės	4
3. Gaminio sąranka	5
4. RO konstrukcija ir veikimo principas	6
5. RO montavimas	7
6. Švaraus vandens maišytuvo montavimas	8
7. Nutekamojo vamzdžio balnelio montavimas	9
8. Kištuko su grioveliu montavimas	10
9. RO paleidimas	10
10. Kasečių keitimas	11
11. Rekomenduojamas filtro keitimas	12
12. Rekomenduojama filtro techninė priežiūra	12
13. Garantija	13
14. Gedimų nustatymas ir šalinimas	14

ISPĖJIMAS

Prieš pradėdami montuoti, atidžiai perskaitykite šią instrukciją.

Nesilaikant joje pateiktų nurodymų ar darbinų parametrų, gaminys gali sugesti ir gali būti padaryta žala turtui.

Išsaugokite šį vadovą, kad galėtumėte juo pasinaudoti ateityje.

Dėkojame, kad įsigijote „Aquaphor RO“. Jei ši sistema bus tinkamai sumontuota ir prižiūrima, ji aprūpins jus aukščiausios kokybės geriamuoju vandeniu. „Aquaphor RO“ pritaikyta technologija praturtina filtruojamą vandenį reguliuojamu mineralinių medžiagų kiekiu.

Šis vanduo itin naudingas organizmui, nes padeda normalizuoti fiziologinius procesus.

Kilus klausimų ar neaiškumų, kreipkitės į mūsų klientų aptarnavimo skyrių el. paštu sales@aquaphor.com. Visada mielai atsakysime į visus jūsų klausimus, susijusius su mūsų gaminiu.

Įvadas

„Aquaphor RO“ veikia pašalindamas teršalus iš vandens molekuliniam lygmenyje. Veikiant buitinio vandentiekio slėgiui, vanduo spaudžiamas prie specialios membranos, ir vandens molekulės atskiriamos nuo visų esamų priemaišų.

Atskirtos ištirpusios kietosios medžiagos automatiškai pašalinamos per nutekamąjį vamzdį, tad jus pasiekia tik aukštos kokybės ir skanus vanduo.

1. Darbiniai parametrai

Darbinė temperatūra:	Daugiausiai 38 °C (100.4 °F)	Mažiausiai 5 °C (41 °F)
Darbinis slėgis:	Daugiausiai 0.63 MPa (6.3 baro / 91.4 psi)	Mažiausiai 0.19 MPa (1.9 baro / 27.6 psi)
	Darbinis slėgis jūsų namuose turėtų būti tikrinamas 24 valandas, siekiant nustatyti didžiausią slėgį. Jei jis viršija 0.63 MPa (6.3 baro / 91.4 psi), būtina naudoti slėgio reguliatorių.	
Matmenys (ilgis x aukštis x plotis):	371 x 420 x 190 mm	
Didžiausias srauto greitis membraninėje kasetėje (vandens temperatūra +25 °C esant pastoviam 0.4 MPa (4 barų / 58.02 psi) slėgiui)	Įrenginiams „Aquaphor“ RO-101S, „Aquaphor“ RO-101S EU – 50 GPD Įrenginiams „Aquaphor“ RO-102S, „Aquaphor“ RO-102S EU – 100 GPD	
Išvalyto ir į nuotėkas išleisto vandens santykis (vandens temperatūra ne mažesnė kaip +20 °C)	1:4-1:6	
Masė ne didesnė kaip	6.2 kg / 13.66 svarų	
pH parametrai:	Daugiausiai 10	Mažiausiai 4
Geležis:	Daugiausiai 0.3 ppm	
TDS (bendras ištirpusių kietųjų dalelių kiekis):	Daugiausiai 2000 ppm	
Drumstumas:	Daugiausiai 1 NTU	
Kietumas:	Rekomenduojamas vandens kietumas neturėtų viršyti 350 ppm CaCO ₃ (20.5 dalelių galone). Jei kietumas didesnis nei 350 ppm (20.5 gpg), sistema veiks, tačiau gali sutrumpėti membraninės kasetės naudingo tarnavimo laikas. Papildomai naudojant vandens minkštiklį, membraninės kasetės naudingo tarnavimo laiką galima prailginti.	

1 lentelė. Mažiausio būtino vandens gryninimo įrenginio darbinio slėgio priklausomybė nuo mineralizacijos.

Mineralizacija		Mažiausias slėgis		
mg/L, ppm	gpg	MPa	barai	psi
100.1	5.8	0.2	2	29.01
200.2	11.7	0.25	2.5	36.26
300.3	17.5	0.3	3	43.51
400.4	23.4	0.4	4	58.02
500.5	29.2	0.6	6	87.02

DĖMESIO!

RO veiksmingumas priklauso nuo tiekiamo geriamojo vandens mineralizacijos ir vandentiekio vandens slėgio (žr. 1 lentelę). Norint, kad RO tinkamai veiktų, rekomenduojamas vandentiekio vandens slėgis būtų ne mažesnis kaip 0.2 MPa (2 barai / 29.01 psi).

Kai vandentiekio vandens slėgis yra mažesnis nei parodyta 1 lentelėje, ypač rekomenduojama įrengti slėgio didinimo siurbį, kad būtų pasiektas išleidimo santykis.

2. Saugos taisyklės

ĮSPĖJIMAS: RRO turi būti naudojamas tik geriamajam vandeniui.

Rekomenduojama, kad šiam prietaisui įrengti ir prižiūrėti būtų samdomas vandens valymo specialistas.

Prieš montuojant prietaisą į vietinį vandentiekį, rekomenduojama atlikti išsamius vandens tyrimus. Jei vandens tyrimų rezultatai neatitinka reikalavimų, gali gerokai sutrumpėti filtro ir membraninės kasečių naudingo tarnavimo laikas. Tokiu atveju rekomenduojama naudoti pagalbinės vandens valymo sistemas (pvz., mechaninį filtrą, geležies šalinimo filtrą ir (arba) vandens minkštiklį). Kartu su atvirkštinio osmoso sistemos prietaisu naudokite tik mikrobiologiškai saugų vandenį.

DĖMESIO: Nenaudokite mikrobiologiškai nesaugaus arba nežinomos kokybės vandens, jei prieš prietaiso naudojimą arba po jo jis nebuvo tinkamai dezinfekuotas.

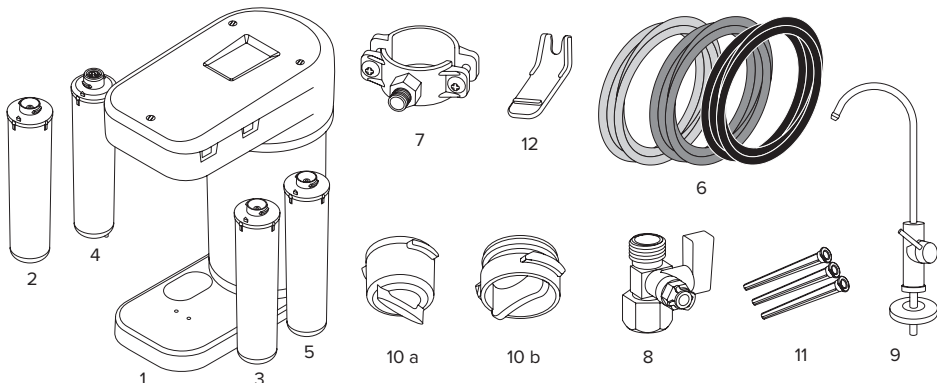
DĖMESIO: Naudojant atvirkštinio osmoso sistemą išvalyto vandens negalima leisti variniams vamzdžiams, nes dėl vandens grynumo išplaunamas varis ir vanduo įgauna nemalonių skonį. Be to, vamzdžiuose atsirasi skylių. Būtinai laikykitės visų nacionalinių ir vietinių norminių dokumentų.

DĖMESIO: Atvirkštinio osmoso sistema skirta jungti tik prie tiekiamo šalto vandens. Niekada neleiskite per prietaisą šilto ar karšto vandens.

3. Gaminio sąranka:

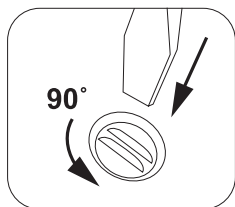
N°	Dalies	Kiekis
1	RO korpuso sąranka (1)	1 vnt.
2	Kasetės:	
2.1	Pirminio vandens valymo blokas:	
	Keičiama filtro kasetė K5 („Aquaphor RO-101S“, „Aquaphor RO-102S“) (3)	1 vnt.
	Keičiama filtro kasetė K1 („Aquaphor RO-101S EU“, „Aquaphor RO-102S EU“) (3)	1 vnt.
	Keičiama filtro kasetė K2 (2)	1 vnt.
2.2	Atvirkštinio osmoso membranų blokas:	
	Keičiama membraninė kasetė „Aquaphor RO-50S“ („Aquaphor RO-101S“, „Aquaphor RO-101S EU“) (4)	1 vnt.
	Keičiama membraninė kasetė „Aquaphor RO-100S“ („Aquaphor RO-102S“, „Aquaphor RO-102S EU“) (4)	1 vnt.
2.3.	Vandens kondicionavimo blokas:	
	Keičiama filtro kasetė K7M („Aquaphor RO-101S“, „Aquaphor RO-102S“) (5)	1 vnt.
	Keičiama filtro kasetė K7BM („Aquaphor RO-101S EU“, „Aquaphor RO-102S EU“) (5)	1 vnt.
3	JG jungiamieji vamzdžiai (6):	
	Raudonas JG vamzdis 3/8" (sk. 9.5 mm)	1 vnt.
	Juodas JG vamzdis 1/4" (sk. 6.35 mm) (išleidimo)	1 vnt.
	Mėlynas JG vamzdis 1/4" (sk. 6.35 mm) su presuota metaline įvove	1 vnt.
4	Nutekamojo vamzdžio balnelis (7)	1 komplektas
5	Jungiamasis mazgas (8)	1 komplektas
6	Švaraus vandens maišytuvas (9)	1 komplektas
7	Techninės priežiūros dangtelis (po viršutiniu dangčiu), skirtas:	
	keičiamoms filtro kasetėms K5 („Aquaphor RO-101S“, „Aquaphor RO-102S“), K1 („Aquaphor RO-101S EU“, „Aquaphor RO-102S EU“), K2, K7M („Aquaphor RO-101S“, „Aquaphor RO-102S“) K7BM („Aquaphor RO-101S EU“, „Aquaphor RO-102S EU“) (10a)	3 vnt.
	Membraninei kasetei (10b)	1 vnt.
8	Kištukas su grioveliu (po viršutiniu dangčiu) (11)	3 vnt.
9	Plastikinis raktas JG vamzdeliui (po viršutiniu dangčiu)	1 vnt.
10	Naudojimo instrukcija	1 vnt.

1 pav. Gaminio sąranka



Gabenant prietaiso dalys pritvirtinamos po viršutiniu dangčiu. Norėdami atidaryti dangtį, pasukite tris plastikinius dangčio fiksatoriaus varžtus 90 laipsnių kampu prieš laikrodžio rodyklę (2 pav.).

2 pav. Viršutinio dangčio atidarymas

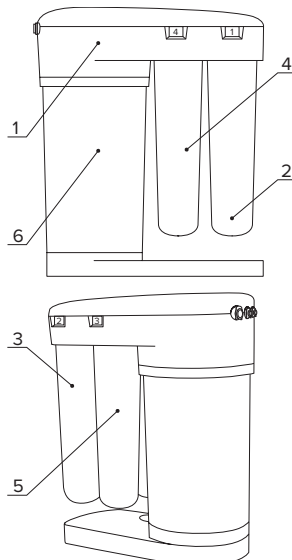


4. RO konstrukcija ir veikimo principas

- RO korpusą (1) sudaro viršutinė plokštė su keturiais prie jos pritvirtintais kolektoriais keičiamoms kasetėms ir automatiniam „RO-hydro“ įrenginiui RO įstatyti. Viršutinis dangtis yra su dekoratyviniu dangteliu, pritvirtintu trimis plastikiniais užraktais. Išvalyto vandens bakas yra neatskiriama RO korpuso dalis (6). Iš membraninės kasetės ištekantis išvalytas vanduo patenka į baką. Šis bakas užtikrina, kad visada būtų galima gauti reikiamą filtruoto vandens kiekį.
- Pirminio vandens valymo bloką (2, 3) sudaro keičiama filtro kasetė K5 (skirta modeliams RO-101S ir RO-102S) (3) arba kasetė K1 (skirta modeliams RO-101S EU ir RO-102S EU) (3) ir K2 (2). Pirminio vandens valymo bloke pašalinamos visos priemaišos, galinčios pažeisti membraninę kasetę, pavyzdžiui, geležies hidroksidas ir aktyvūs chloras.
- Atvirkštinio osmoso membranos bloke (4) yra keičiama membraninė kasetė „Aquaphor“ RO-50S“ (skirta modeliams RO-101S, RO-101S EU) arba „Aquaphor RO-100S“ (skirta modeliams RO-102S, RO-102S EU), kurioje vanduo valomas pašalinant organinius junginius, neorganinius junginius ir druskas, kartu minkštinant vandenį.
- Vandens kondicionavimo bloką (5) sudaro mineralizavimo kasetė K7M (skirta modeliams RO-101S, RO-102S) arba K7BM (skirta modeliams RO-101S EU, RO-102S EU). Vandens kondicionavimo blokas pašalina nepageidaujamus vandens kvapus ir skonius, kartu mineralizuoja vandenį.

3 pav. RO pagrindiniai komponentai

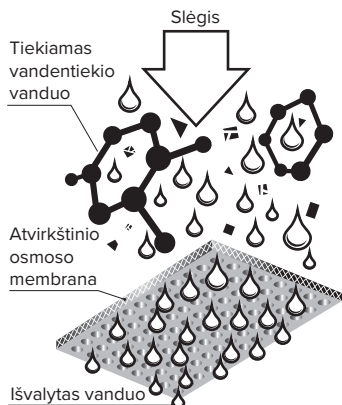
- 1 – RO korpuso sąranka
- 2, 3 – pirminio vandens valymo blokas
- 4 – atvirkštinio osmoso membranos blokas
- 5 – vandens kondicionavimo blokas
- 6 – vandens laikymo bakas



RO veikimo būdas

Iš šalto vandens tiekimo tinklo tiekiamas vanduo patenka į RO ir praleidžiamas per pirminio vandens valymo bloką. Iš ten per automatinį atbulinį vožtuvą vanduo patenka į atvirkštinio osmoso membranos bloką. Bloke, kuriame yra membraninė kasetė, yra dvi išleidimo angos: išvalyto vandens anga ir nutekamojo vandens anga. Pakeliui į nutekamąjį vamzdį vanduo taip pat praeina pro srauto ribotuvą. Srauto ribotuvą šalina į kanalizaciją patenkantį nutekamąjį vandenį.

Išvalytas vanduo patenka į baką, kuriame įmontuota membrana. Ji padalija baką į dvi kameras: saugojimo ir techninę. Saugojimo kameroje laikomas visiškai išvalytas geriamasis vanduo, o techninėje kameroje – vandentiekio vanduo. Kaupiantis švariam vandeniui, vandentiekio vanduo išstumiamas iš techninės kameros į kanalizaciją, taip pat neleidžiant kauptis švariam vandeniui. Kai bakas prisipildo, automatinis atbulinis vožtuvas nutraukia vandens tiekimą į RO.



Atsukus švaraus vandens maišytuvą, vandentiekio vanduo per uždaramąjį vožtuvą patenka į techninę kamerą ir per kondicionavimo bloką išstumia išvalytą vandenį iš saugojimo kameros per maišytuvą. Tada suveikia automatinis atbu-

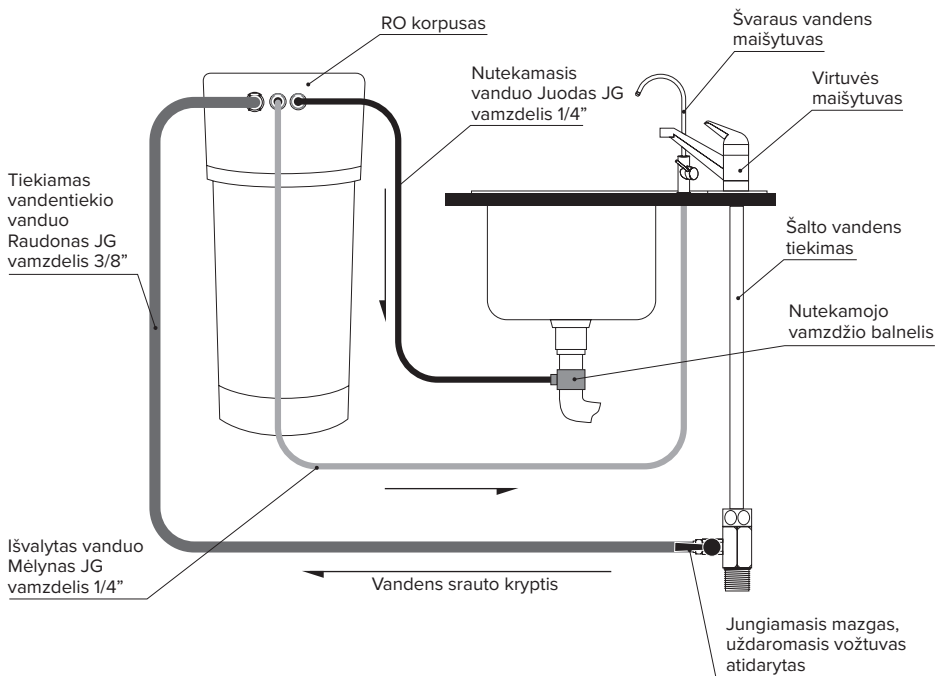
linis vožtuvas, kuris atidaro vandens tiekimą į RO baką.

5. RO montavimas

DĖMESIO! RO gali sumontuoti tik kvalifikuotas santechnikas, turintis leidimą atlikti montavimo darbus, kaip numatyta teisės aktuose.

Parinkite tinkamą maišytuvo ir RO montavimo vietą. Pasirūpinkite, kad tiekimo vamzdžiai būtų ištraukti laisvai, per daug neišlenkiant. RO turi būti montuojamas ant horizontalaus, lygaus kieto paviršiaus, nes sumontavus ant nelygaus paviršiaus gali susidaryti vibracija arba triukšmas. Be to, RO turi būti įrengtas atokiau nuo šilumos šaltinių, pavyzdžiui, virtuvės orkaitė, karšto vandens tiekimo vamzdžių, indaplovių ar skalbyklių, arba bent jau izoliuotas nuo tokių šilumos šaltinių.

4 pav. RO montavimo schema



Jungiamojo mazgo sąranka

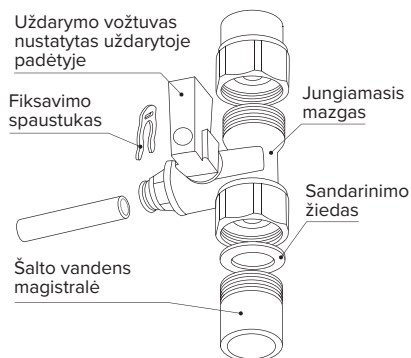
- Atjunkite vandenį prie šalto vandens magistralės.
- Atsukite virtuvės maišytuvą, kad iš vandentiekio linijos būtų išleistas slėgis.
- Atsukite veržlę nuo lanksčiosios linijos dangtelio, vedančio į šalto vandens tiekimo maišytuvą.

DĖMESIO! Išleidus vandenį, lanksčiojo JG vamzdelio viduje lieka šiek tiek vandens. Atjungdami lankstųjį vamzdelį, naudokite 200 ml ar panašaus dydžio indą vamzdelyje likusiam vandeniui išpilti.

- Atsukite uždarymo veržlę nuo jungiamojo mazgo ir ant šalto vandens magistralės sriegio.
- Atsukite uždarymo veržlę, esančią ant lanksčiojo vamzdelio, o po to – ant jungiamojo mazgo sriegio.
- Nustatykite jungiamojo mazgo uždarymo vožtuvą į uždarytą padėtį, tada įsitinkinkite, kad jungtis visiškai sandari, tiekdami vandenį į šalto vandens magistralę.
- Prijunkite JG vamzdelį (laikykitės toliau pateiktų tinkamo JG vamzdelių prijungimo nurodymų).

DĖMESIO! Įsitinkinkite, kad sandarinimo žiedas yra tinkamoje vietoje ir nebuvo pažeistas montuojant.

5 pav. Jungiamojo mazgo montavimo schema

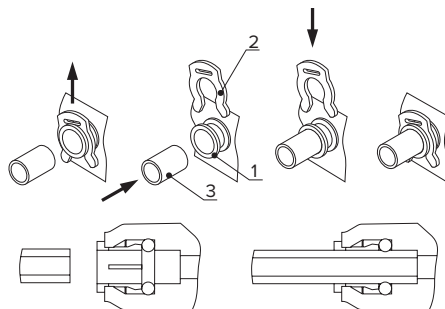


JG vamzdelių prijungimas

Nuimkite fiksavimo spaustuką (2) nuo plastikinio kištuko (1). Tada įkiškite prieš tai sudrėkintą vamzdelio galą (3) į jungiamąją detalę maždaug 15 mm iki stabdiklio. Tada vėl uždėkite fiksavimo spaustuką (2).

Įsitinkinkite, kad vamzdelis (3) tinkamai priveržtas: vamzdelis neturi būti ištrauktas didesne nei 8–10 kgf jėga.

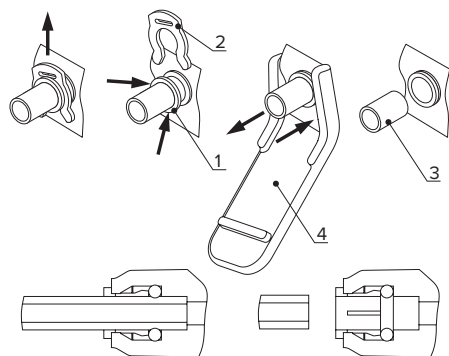
6 pav. JG vamzdelių prijungimas



JG vamzdelių atjungimas

Nuimkite fiksavimo spaustuką (2) nuo plastikinio kištuko (1), tada ištraukite vamzdelį (3) spausdami jungiamosios detalės paviršių. Norėdami paspausti, naudokite vandens filtro rinkinyje esantį vamzdelių atjungimo raktą (4).

7 pav. JG vamzdelių atjungimas



6. Švaraus vandens maišytuvo montavimas

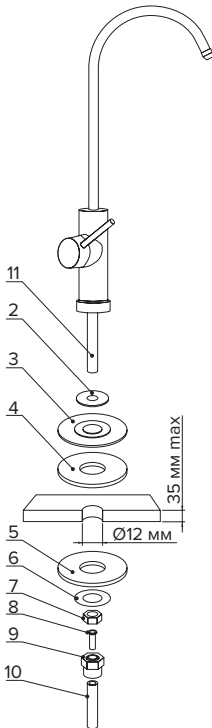
- Išgręžkite 12 mm skersmens angą plautuvėje (stalviršyje).
- Ant įsriegto maišytuvo galo (11) uždėkite guminį tarpiklį (2), dekoratyvinį stovą (3), guminį tarpiklį (4) ir įstatykite maišytuvą į angą plautuvėje.

- Po plautuve ant įsriegtos įvorės uždėkite plastikinę (5) ir metalinę (6) fiksavimo poveržles ir užsukite tvirtinimo veržlę (7).
- Uždėkite užveržiamąją veržlę (9) ant plastikinio vamzdžio (10) su įspausta metaline įvore (8) (8 pav.) ir užveržkite veržlę ant maišytuvo galo.

DĖMESIO!

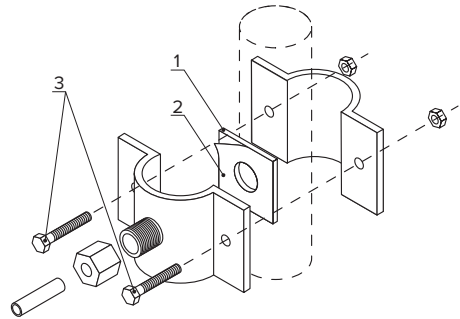
- Pakeitus originalų čiaupą kitu, jį atsukant gali girdėtis triukšmas, o iš čiaupo gali tekėti silpnesnis švaraus vandens srautas.
- Pakeitus originalius vamzdžius ilgesniais vamzdžiais, gali kilti triukšmas, o iš čiaupo gali tekėti silpnesnis švaraus vandens srautas.
- Jei vandens filtras ilgą laiką nebuvo naudojamas, gali įsijungti vožtuvai, todėl gali pasigirsti trumpalaikis triukšmas. Tai nėra sistemos gedimo požymis.
- Naudodami vandens filtrą visiškai atsukite švaraus vandens čiaupą, kitaip gali pasigirsti triukšmas. Tai nėra vandens filtro gedimo požymis.

8 pav. Vamzdžio prijungimo prie švaraus vandens maišytuvo procedūra



7. Nutekamojo vamzdžio balnelio montavimas

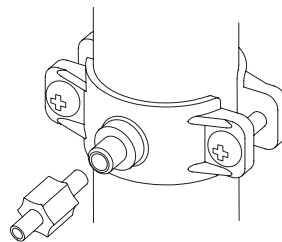
9a pav. Nutekamojo vamzdžio balnelio komponentai



Geriausia nutekamojo vamzdžio balnelį sumontuoti ant plautuvės nutekamojo vamzdžio prieš sifono gaudyklę arba alkūnę (daugumos nutekamųjų vamzdžių balnelio skersmuo yra apie 40 mm).

1. Pritaikykite balnelio dalį su jungtimi prie vamzdžio, kad nustatytumėte optimalią balnelio ir vamzdžio angos padėtį.
2. Planuojamoje vamzdžio vietoje išgręžkite 7 mm skersmens angą.
3. Iš sandarinimo tarpiklio išimkite išpjautą apskritimą (1).
4. Nuo sandarinimo tarpiklio (1) nuimkite apsauginę juostą (2). Uždėkite sandarinimo tarpiklį (1) ant vidinės balnelio pusės taip, kad anga tarpiklyje sutaptų su anga balnelio dalyje.
5. Uždėkite balnelį ant vamzdžio, atidžiai sulyguodami angą dalyje su išgręžta anga; priveržkite varžtus (3). Varžtai turi būti priveržti tolygiai taip, kad abi balnelio dalys būtų lygiagrečios.
6. Uždėkite plastikinę veržlę ant JG nutekamojo vamzdelio (1/4", juodos spalvos) taip, kad vamzdelis iš kitos veržlės pusės būtų išsikišęs 20 mm (žr. 9b pav.).

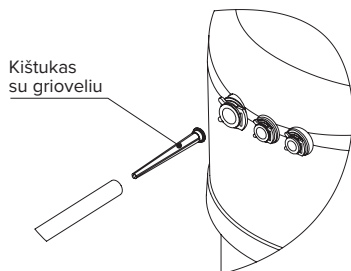
9b pav. Nutekamojo vamzdžio balnelio montavimas



Norėdami pašalinti bet kokį triukšmą, kylantį dėl vandens nutekamojo vamzdžio balnelyje, įstumkite JG vamzdelį giliau į vamzdį.

8. Kištuko su grioveliu montavimas

10 pav. Kištuko su grioveliu montavimas



1. Į JG vamzdį 3/8" (9,5 mm) įstatykite kištuką su grioveliu iki stabdiklio, kaip parodyta 10 paveiksle.
2. Nuimkite spaustuką nuo vandens filtro JG vamzdelio 3/8" lizdo, tada prijunkite prie jo šio vamzdelio galą (žr. JG vamzdelių prijungimą 6 ir 7 paveiksluose).

DĖMESIO! Komplekte yra trys kištukai su grioveliais: vienas skirtas montavimui, o du – atsarginiai.

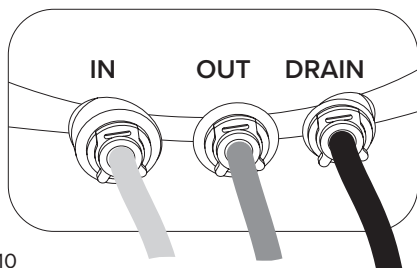
9. RO paleidimas

Norėdami paleisti RO, turite prijungti tiekimo vamzdelį ir praplauti filtro bei membraninę kasetes.

1 etapas.

Prijunkite tiekimo vamzdelius pagal toliau pateiktą schemą (11 pav.). Vamzdelių prijungimo schema pateikta 6 paveiksle.

11 pav. Tiekimo vamzdelių prijungimas



10

2 etapas.

RO paruošimas darbui

- Pasukite tris užraktus 90 laipsnių kampu prieš laikrodžio rodyklę ir nuimkite vandens filtro dangtelį (2 pav.).

2 lentelė. RO kasečių padėtys ruošiant darbui

Stabdymo mygtukų spalvos	Kasetės tipas
JUODA	K2
MĖLYNA	K5 / K1
RAUDONA	Techninės priežiūros dangtelis
BALTA	K7M / K7BM

- Nuimkite techninės priežiūros dangtelį (1 pav.; 10b elementas), esantį po vandens filtro dangčiu.
- Nuimkite nuo kasečių apsauginę plėvelę.
- Praplaukite kasečių ir techninės priežiūros dangtelio sandarinimo žiedus.
- Sustatykite kasetes tiksliai tokia tvarka, kaip parodyta 2 lentelėje. Kad būtų patogiau, kolektorių stabdymo mygtukai yra skirtingos spalvos.
- Nustatykite jungiamojo mazgo uždarymo vožtuvą į atvirą padėtį, kaip parodyta 4 paveiksle.
- Palikite švaraus vandens maišytuvą atsuktą 10 minučių.

Kasečių praplovimo metu kylantis triukšmas nereikia gedimo.

- Užsukite švaraus vandens maišytuvą.

3 etapas.

Membraninės kasetės bloko praplovimas

- Nustatykite jungiamojo mazgo uždarymo vožtuvą į uždarą padėtį, kaip parodyta 5 paveiksle.
- Nuimkite techninės priežiūros kištuką ir įstatykite membraninę kasetę.
- Sukeiskite K5/K1 ir K2 kasetes vietomis.
- Pasukite jungiamojo mazgo uždarymo vožtuvą į atvirą padėtį.
- Atsukite švaraus vandens maišytuvą, tada praplaukite, kol pradės tekėti vanduo.

- Leiskite vandeniui tekėti per RO 1 valandą*.
- Užsukite švaraus vandens maišytuvą.

4 etapas.

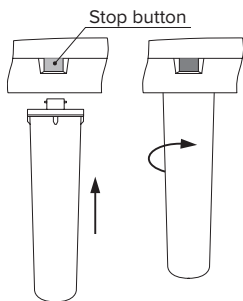
Kondicionavimo kasetės K7M/K7BM praplovimas

- Užsukite švaraus vandens maišytuvą ir pripildykite baką. Tai užtruks 30–50 minučių, priklausomai nuo vandens spaudimo.
- Atsukite švaraus vandens maišytuvą ir palaukite, kol iš bako ištekės visas vanduo.
- Šiuos veiksmus pakartokite dar du kartus.
- Užsukite švaraus vandens maišytuvą.
- Kai bakas bus pilnas, RO bus paruoštas darbui.

PASTABA: Iš viso bendras filtro ir membraninės kasetės praplovimas bei paleidimas užtruks apie 3 valandas.

10. Kasečių keitimas

12 pav. Kasetės montavimas



Membraninės kasetės naudingo tarnavimo trukmė tiesiogiai priklauso nuo pirminio vandens valymo įrenginio (kasetės K5 / K1 ir K2) veikimo. Todėl visada itin svarbu laiku pakeisti filtro kasetes.

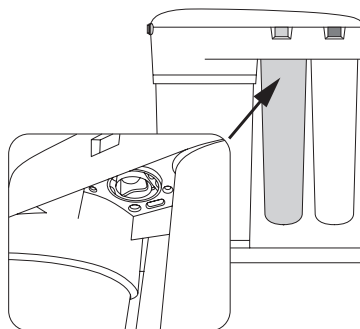
Kasečių K5/K1 ir K2 keitimas (12 pav.):

1. Nustatykite jungiamojo mazgo uždarymo vožtuvą į uždarą padėtį, tada atsukite šva-

raus vandens maišytuvą, kad būtų pašalintas visas slėgis.

2. Norėdami išimti panaudotą kasetę, paspauskite virš kasetės esantį mygtuką, tada pasukite panaudotas filtro kasetes K5/K1 ir (arba) K2 pagal laikrodžio rodyklę.
3. Sumontuokite naujas kasetes K5/K1 ir (arba) K2 pagal 2 lentelę.
4. Norėdami išimti membraninę kasetę, paspauskite virš kasetės esantį mygtuką ir sukite ją pagal laikrodžio rodyklę.
5. Vietoj membraninės kasetės įstatykite tech-

13 pav. Membraninės kasetės techninės priežiūros dangtelio montavimas



ninės priežiūros dangtelį (1 pav., 10b elementas), 13 pav.

6. Nustatykite jungiamojo mazgo uždarymo vožtuvą į atvirą padėtį.
7. Atsukite švaraus vandens maišytuvą ir praplaukite pirminio vandens valymo kasetes maždaug 20–30 minučių.
8. Nustatykite jungiamojo mazgo uždarymo vožtuvą į uždarą padėtį.
9. Vietoje techninės priežiūros dangtelio įstatykite membraninę kasetę.
10. Sukeiskite K5/K1 ir K2 kasetes vietomis.
11. Nustatykite jungiamojo mazgo uždarymo vožtuvą į atvirą padėtį ir užsukite švaraus vandens maišytuvą.
12. Įsitikinkite, kad RO jungtys sandarios.

* Priklausomai nuo laikymo, transportavimo ir naudojimo sąlygų, visas membraninės kasetės praplovimas gali užtrukti iki 24 valandų

Kondicionavimo kasetės K7M/ K7BM keitimas

1. Nustatykite jungiamojo mazgo uždarymo vožtuvą į uždarą padėtį, tada atsukite švaraus vandens maišytuvą, kad būtų pašalintas slėgis.
2. Norėdami išimti panaudotą kondicionavimo kasetę K7M/K7BM, paspauskite virš kasetės esantį mygtuką ir sukite ją pagal laikrodžio rodyklę.
3. Įdėkite naują kondicionavimo kasetę.
4. Nustatykite jungiamojo mazgo uždarymo vožtuvą į atvirą padėtį; tada palaukite, kol per švaraus vandens maišytuvą iš bako ištekės visas vanduo.
5. Tada užsukite švaraus vandens maišytuvą.
6. Kai bakas pripildytas, jūsų RO yra paruoštas darbui.
7. Įsitikinkite, kad RO yra tinkamai užsandarintas.

Membraninės kasetės keitimas

1. Nustatykite jungiamojo mazgo uždarymo vožtuvą į uždarą padėtį ir atsukite švaraus vandens maišytuvą, kad būtų pašalintas slėgis.
2. Norėdami išimti panaudotą membraninę kasetę, paspauskite virš kasetės esantį mygtuką ir sukite ją pagal laikrodžio rodyklę.
3. Vietoje išimtos kasetės įstatykite naują membraninę kasetę.
4. Pasukite jungiamojo mazgo uždarymo vožtuvą iki atvirą padėtį.
5. Leiskite vandeniui tekėti per RO apytiksliai 1 valandą*.
6. Užsukite švaraus vandens maišytuvą.
7. Kai bakas pripildytas, RO yra paruoštas darbui.
8. Įsitikinkite, kad RO yra tinkamai užsandarintas.

DĖMESIO! Siekiant išvengti netinkamo membraninės kasetės montavimo ir dėl to galimo RO jungčių nesandarumo, nerekomenduojama jos ardyti be tinkamai kvalifikuoto techninės priežiūros specialisto. Jei RO jungtys nesandarios,

* Priklausomai nuo laikymo, transportavimo ir naudojimo sąlygų, visiškai membraninės kasetės praplovimas gali užtrukti iki 24 valandų.

nedelsdami užsukite jungiamojo mazgo čiaupą ir patikrinkite, ar tinkamai sumontuotos kasetės.

10. Rekomenduojamas filtro keitimas

Filtro ir membraninės kasetės keitimo dažnumas priklauso nuo į prietaisą įtekančio vandens kokybės. Dėl atsarginių filtrų ir dalių kreipkitės į vandens valymo specialistą.

PASTABA: RO prietaisą sumontavus iš anksto išvalyto vandens tiekimo sistemoje, gerokai pailgės jo filtrų naudingo tarnavimo laikas.

3 lentelė. Rekomenduojamas filtro keitimas

Filtro kasetės	Rekomenduojamas keitimas (mėnesiai)
Keičiama filtro kasetė K5/K1 (1)	6
Keičiama filtro kasetė K2 (2)	6
Keičiama membraninė kasetė RO-50S / RO-100S (3)	12
Keičiama filtro kasetė K7M (4)	12
Keičiama filtro kasetė K7BM (4)	6

Įsigytas kasetes galima laikyti trejus metus nuo pagaminimo datos.

11. Rekomenduojama filtro techninė priežiūra

Filtro ir membraninės kasetės keitimo dažnumas priklauso nuo jūsų vandentiekio vandens kokybės.

PASTABA: Bet koks filtras, dėl kurio sumažėja vandens valymo sparta arba sumažėja srauto greitis, greičiausiai jau turi būti pakeistas.

ĮSPĖJIMAS: Prieš pradėdami bet kokius techninės priežiūros darbus, užsukite vandens tiekimą į prietaisą.

Filtro kasetės K5/K1 (1) keitimas

Sumažina nešvarumų ir kitų nuosėdų dalelių, kurių dydis 5 mikronai ar didesnis, kiek tiekiamame vandenyje.

Filtro kasetę K5/K1 keiskite kas tris mėnesius.

Filtro kasetės K2 (2) keitimas

Sumažina laisvojo chloro kiekį tiekiamame vandenyje ir apsaugo membraną nuo bet kokio chloro poveikio. Filtro kasetės K2 keitimo dažnumas turėtų būti nustatomas atsižvelgiant į laisvojo chloro kiekį tiekiamame vandenyje.

Jei laisvojo chloro kiekis yra 1 ppm ar mažiau, tuomet keičiamą filtro kasetę K2 reikėtų keisti kartą per metus. Jei laisvojo chloro kiekis yra didesnis kaip 1 ppm, tuomet keičiamą filtro kasetę K2 reikėtų keisti kartą per šešis mėnesius.

Membraninės kasetės RO-50S / RO-100S (3) keitimas

Pusiau pralaidi membraninė kasetė (3) atskiria didžiąją dalį likusių suspenduotųjų kietųjų dalelių ir didžiąją dalį ištirpusių kietųjų dalelių nuo vandens molekulių. Šios atskirtos priemaišos vėliau nuplaunamos į kanalizaciją.

Membraninė kasetė (3) yra itin svarbi siekiant veiksmingai sumažinti bendrą ištirpusių kietųjų dalelių (TDS) kiekį. Siekiant patikrinti, ar prietaisas veikia tinkamai, reikia periodiškai tikrinti išvalytą vandenį. Gali pastebimai pasikeisti vandens kokybė ir skonis. Jei taip nutinka, vadinasi laikas keisti filtrą. Membraninę kasetę keiskite ne rečiau kaip kartą per metus.

Filtro kasetės K7M/K7BM (4) keitimas

Keičiama filtro kasetė K7M / K7BM (4) sudaro paskutinį filtravimo etapą. Ji filtruoja vandenį ir praturtina jį naudingomis mineralinėmis medžiagomis, kurios ne tik pagerina skonį, bet ir palaiko tinkamą geriamojo vandens druskų balansą. Šį filtrą reikėtų keisti kas 6 mėnesius.

13. Garantija

Būtina laikytis šioje naudojimo instrukcijoje išdėstytų montavimo, naudojimo, sandėliavimo ir transportavimo taisyklių. Gamintojas neatsako už „Aquaphor RO“ veikimą ir galimas pasekmes, jei:

- ant RO arba komponentų yra matomų mechaninių, šiluminių ar cheminių pažeidimų;
- nebuvo laikomasi šioje naudojimo instrukcijoje pateiktų RO montavimo ir naudojimo reikalavimų.

RO dalių naudingo tarnavimo laikas:

RO korpusas – 5 metai* nuo pagaminimo datos; jungiamieji vamzdeliai – 3 metai* nuo pagaminimo datos;

išvalyto vandens maišytuvas – 3 metai* nuo pagaminimo datos.

Toliau nurodytas keičiamų filtrų kasečių naudingo tarnavimo laikas (našumas):

Keičiamos filtro kasetės pavadinimas	Keičiamos filtro kasetės naudingo tarnavimo laikas (našumas)
K5 / K1	6 mėnesiai ⁽¹⁾
K2	6 mėnesiai ⁽¹⁾
Membraninė kasetė RO-50S / RO-100S	1,5 metų ⁽²⁾
K7M	1 metai
K7BM	6 mėnesiai ⁽¹⁾

⁽¹⁾ Keičiamų filtro kasečių naudingo tarnavimo laikas (našumas) gali priklausyti nuo tiekiamo vandens kokybės. Jei tiekiamame vandenyje yra daug netirpių priemaišų, tuomet kasetes K5 / K1 ir K2 reikėtų keisti po 1–3 mėnesių naudojimo.

⁽²⁾ Membraninės kasetės naudingo tarnavimo laikas priklauso nuo išankstinio filtravimo ir vandens kondicionavimo įrenginių veiksmingumo.

Nurodyti duomenys pagrįsti vidutiniu 10–12 litrų išvalyto vandens suvartojimu per dieną.

Kasetes keiskite tinkamu laiku.

RO veikimo garantijos laikotarpis (išskyrus keičiamas filtro kasetes ir membraninę kasetę) yra 2 metai nuo pirkimo datos.

RO sandėliavimo laikotarpis prieš pradėdant naudoti yra ne daugiau kaip 3 metai, 1,5 metų

laikant nuo +5 iki +38 °C (40–100 °F) temperatūroje su nepažeista pakuote.

Jei turite pretenzijų dėl RO veikimo, kreipkitės į pardavėją arba gamintoją.

Gamintojas neatsako už veikimo sutrikimus, atsiradusius dėl netinkamo montavimo ar techninės priežiūros.

Gamintojas neatsako už veikimo sutrikimus, atsiradusius dėl netinkamų keičiamų kasečių naudojimo.

Garantija galioja tik naudojant įrenginį pagal instrukciją ir naudojant tik tokias filtro kasetes, kurių tinkamumo naudoti laikas nepasibaigęs. Laiku nepakeitus filtro kasečių arba nesilaikant montavimo ar techninės priežiūros reikalavimų, garantija netenka galios.

14. Gedimų nustatymas ir šalinimas

Jei prietaisas veikia netinkamai, prietaiso uždarymo vožtuvu užsukite vandens tiekimą į prietaisą.

Problema	Galima priežastis	Sprendimas
Vanduo iš maišytuvo teka itin silpnai.	Ne visiškai atidarytas uždarymo vožtuvas.	Visiškai atidarykite uždarymo vožtuvą ir maišytuvą.
Silpnas vandens srautas arba iš maišytuvo neteka vanduo.	Reikia pakeisti vieną iš keičiamų kasečių.	Atsižvelgdami į dalių naudojimo trukmę, patikrinkite, kurią kasetę reikia pakeisti, ir pakeiskite ją. Norėdami nustatyti, kurią kasetę reikia pakeisti, žr. toliau pateiktus nurodymus.
Bakas pildosi labai lėtai arba visai neprisipildo.	<p>Kasetės naudingo tarnavimo laiko pabaigos patikrinimo būdas</p> <ul style="list-style-type: none"> – Uždarykite uždarymo vožtuvą ir atsukite maišytuvą, kad būtų pašalintas slėgis. – Vietoje kasečių K5, K1, K2, K7M, K7BM uždėkite techninės priežiūros dangtelius (po viršutiniu dangčiu). – Atidarykite uždarymo vožtuvą. – Atsukite maišytuvą, išleiskite vandenį iš įrenginio tol, kol srautas sumažės ir bakas ištuštės. <p>Jei vanduo ir toliau bėga greičiau nei 50 ml/min., įdėkite kasetes po vieną K5, K1, K2, K7M, K7BM ir pagal sumažėjusį srauto greitį nustatykite, kurią kasetę (ar kelias kasetes) reikia pakeisti.</p> <p>Jei vanduo teka lėčiau nei 50 ml/min., reikia keisti membraną.</p> <p>Uždarykite uždarymo vožtuvą ir atidarykite jį kaskart keisdami kiekvieną kasetę.</p>	
Jeį nustatomi kiti gedimai, kreipkitės į mūsų klientų aptarnavimo skyrių el. paštu sales@aquaphor.com .		

AQUAPHOR RO garantinis kuponas

Pardavimo data	
Pardavėjo antspaudas	
Pardavėjo parašas	

Norėdami gauti gamintojo garantiją, apsilankykite mūsų tinklalapyje adresu aquaphor.com/register ir užregistruokite savo RO.

Montavimo informacija

Montavimą atliko: Montavimą atlikusios įmonės pavadinimas:	
Techninės priežiūros inžinieriaus vardas ir pavardė:	
Techninės priežiūros inžinieriaus parašas:	
Kliento parašas:	
Dėl montavimo, naudojimo ir techninės priežiūros kreiptis į:	



Gamintojas:

Aquaphor International OÜ, L. Tolstoi 2A, Sillamäe, Estonia, 40231.

www.aquaphor.com

Gaminio pagaminimo ir kokybės kontrolės data nurodyta gaminio serijos numerio etiketėje.

Gamintojas pasilieka teisę atlikti vandens valymo įrenginio konstrukcijos patobulinimus, nenurodymas jų gaminio pase.

AQUAPHOR RO models:

- | | | | |
|---|---------------------|---|---------------------|
| 1 | AQUAPHOR RO-101S | 4 | AQUAPHOR RO-102S EU |
| 2 | AQUAPHOR RO-102S | 5 | AQUAPHOR RO-101S IL |
| 3 | AQUAPHOR RO-101S EU | 6 | AQUAPHOR RO-102S IL |

Product serial number: [

]

L

]