



WaterLovers SNOWPAD Naudojimo instrukcija

Prieš naudodamiesi įrenginiu, atidžiai perskaitykite šią naudojimo instrukciją ir tinkamai jos laikykitės.



UAB DREMA

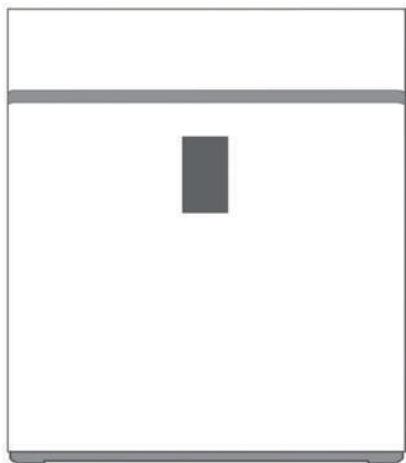
WWW.OSMOSAS.LT

info@osmosas.lt

Turinys

SnowPad ir priedai	1
Funkcinė schema	2
Montavimo instrukcija	3
Kasetės pakeitimas ir priminimas	4
Sutrikimų šalinimas	6
Atsargumo priemonės	7
Techninės specifikacijos ir vandens valymo proceso schema	8

SnowPad ir priedai



Pagrindinis SnowPad korpusas



Ketrios kasetės

PP filtras (PP)
Anglies bloko filtras (CTO),
Atvirkštinio osmoso membrana (RO)
Galutinis aktyvintos anglies filtras (T-33)



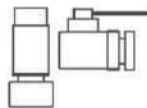
Priedų dėžutė

Maišytuvas, 3 krypčių rutulinis vožtuvas
trys žarnos, instrukcijų knyga (EN),
adapteris ir kanalizacijos spaustukas.

Priedų paveikslėliai



maišytuvas



3 krypčių
rutulinis vožtuvas



trys spalvotos
žarnos



instrukcijų knyga
anglų kalba



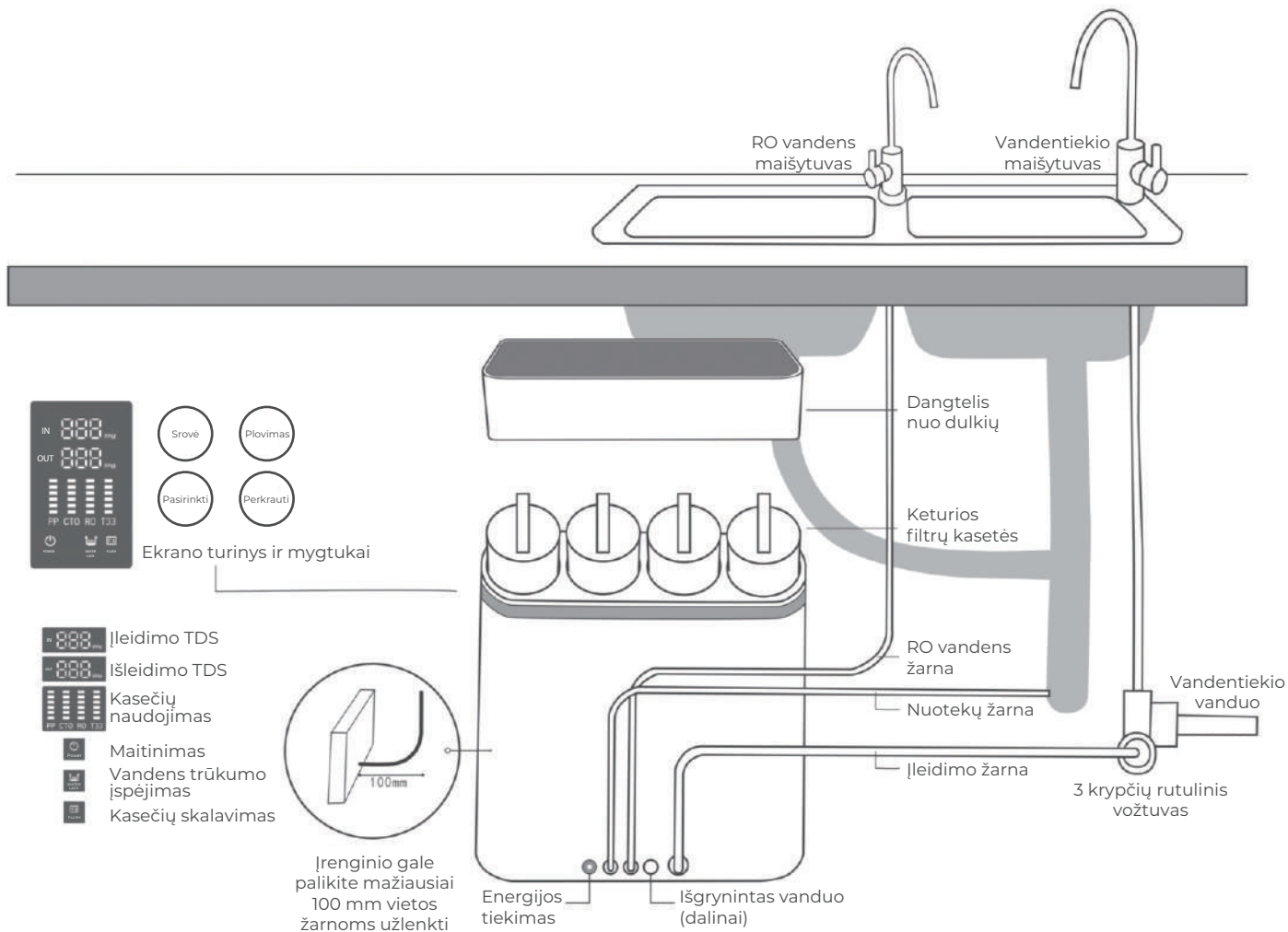
adapteris



kanalizacijos
spaustukas

Pastaba: Paveikslėliai yra skirti tik pavaizduoti, kaip maždaug atrodo mūsų produktai.

Funkcinė schema



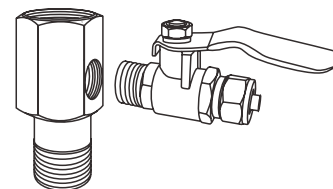
Montavimo instrukcija

VANDENS TIEKIMO VOŽTUVAS IR JUNGIAMOJI DETALĖ

- Sumontuokite jungiamąją detalę ir vandens tiekimo vožtuvą, kaip parodyta diagramoje.
- Apvyniokite vožtuvo sriegį ir jungiamąją detalę teflono juostele.
- Prijunkite baltą vandens tiekimo žarną nuo įrenginio prie vandens tiekimo vožtuvo.

Sumontuokite vandens tiekimo vožtuvą ir jungiamąją detalę ir tada prijunkite prie vandens šaltinio.

PASTABA: Įrenginį galima jungti tik prie šalto geriamo vandens tiekimo šaltinio. Karštas vanduo gali sugadinti prietaisą. Vandenį į osmoso sistemą tiekiant po vandens suminkštinto įrenginio, galima prailginti membranos tarnavimo trukmę.



Išleidžiamo
vandens anga



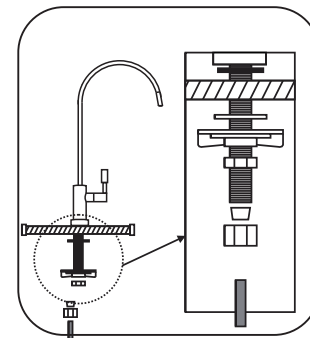
Rutulinis
vožtuvas

Prijunkite prie
vandens tiekimo

Prijunkite prie
maišytuvo

MAIŠYTUVO MONTAVIMAS

- Pasirinkite patogią vietą šalia kriauklės, maišytuvui įrengti, būtinai įsitikinkite, kad vanduo iš jo tekės į kriauklę.
- Prieš montuodami įsitikinkite, kad po stalviršiu ar kriaukle nėra kliūčių angoms išgręžti.
- Ant darbatalio viršutinės dalies išgręžkite 12 mm skersmens skylę.
- Padėkite poveržles, plokšteles, tarpiklius ir veržles, kaip parodyta schemoje ir priveržkite prie darbatalio.
- Prijunkite mėlynos spalvos vandens žarną prie maišytuvo apačios ir prijunkite žarną prie įrenginio (pažymėtas mėlyna akle, kurią reikia ištraukti).

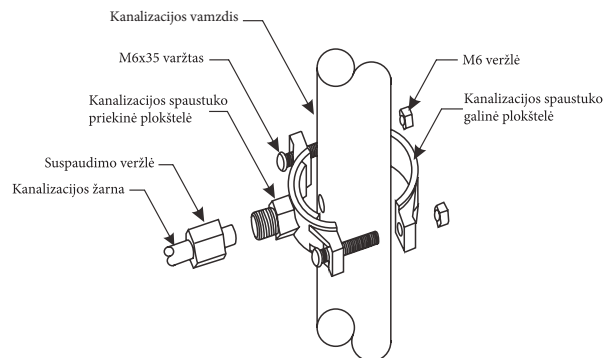


KANALIZACIJOS SPAUSTUKO SUMONTAVIMAS

- uždėkite kanalizacijos spaustuką ant kanalizacijos vamzdžio virš ištekėjimo į kanalizacijos sistemą angos ir tvirtai priveržkite
- naudodami kanalizacijos spaustuką kaip nuorodą, priekiniame paviršiuje išgręžkite 6 mm skylę, tinkamą 1/4" žarnai įleisti į vieną kanalizacijos vamzdžio pusę.
- **NEGRĘŽKITE** abiejų kanalizacijos vamzdžio pusių.
- prijunkite raudonos spalvos kanalizacijos žarną nuo įrenginio (pažymėtas raudona akle, kurią reikia ištraukti) į kanalizacijos spaustuką.

DĖMESIO: Pjaustydami žarnas, nupjaukite jas lygiai. Jei nupjausite nelygiai ar skersai, jos blogai susijungs ir pro blogas jungtis pratekės vanduo. Tvirtai įkiškite žarnas į jungtis.

Žemiausias nutekėjimo į kanalizaciją linijos taškas turėtų būti sujungimo su kanalizacijos spaustuku taškas. Linijoje neturėtų būti įlinkusių žarnų, nes dėl to gali atsirasti pernelyg didelis garsas, nuotekų vandeniui tekant į kanalizaciją.



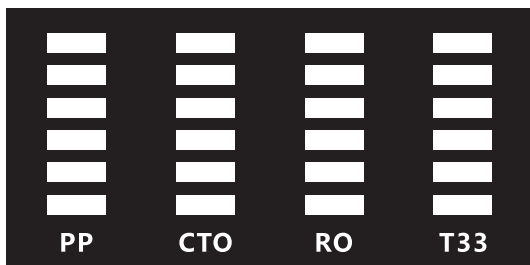
PIRMOJO NAUDOJIMO INSTRUKCIJA

1. Įjunkite RO sistemą su adapteriu, kai užsidega maitinimo indikatorius, garsinis signalas skamba tris kartus, įrenginys skalaujasi 90 sekundžių, o skalavimo indikatorius mirksi.
2. RO sistema pradeda gaminti vandenį, o displejuje realiuoju laiku rodomas TDS, kasetės veikimo laikas ir maitinimo indikatorius. Visos piktogramos užgesta, kai vandens bakas užsipildęs.
3. Vandens kaupimo piktograma mirksi ir garsinis signalas skamba 10 kartų, kai yra nepakankamai vandens arba žemas vandens slėgis, įrenginys skalaujasi 5 sekundes po to, kai atsiranda pakankamai vandens ar pakyla vandens slėgis.
4. Įrenginys nustoja gaminti vandenį, indikatoriaus lemputė dega raudonai, 30 kartų suskamba garsinis signalas jeigu įrenginys nepertraukiamai dirba 6 valandas arba nustatoma jog yra vandens nuotėkis.

Pastaba: Jei įrenginys veikia normaliai, prieš pirmą kasečių naudojimą 15-20 minučių nuleiskite vandenį, kad kasetės prasiskalautų

Kasečių keitimas

Priminimas



Yra 6 kubai, kurie rodo atitinkamos kasetės dabartinę naudojimo trukmę. Visi kubai užgesta, kai naudojimo laikas baigiasi.

Pastaba:

1. Realią kasečių naudojimo trukmę gali įtakoti gyvenamoji vieta, vandens kokybė, sezonas ir dienos vandens suvartojimas, taigi keitimo laikotarpis gali skirtis.
2. Prašome kasetės keisti reguliariai.

Kasečių perkrovimas

3 sekundes laikykite nuspaudę mygtuką „Select“, kad patektumėte į pasirinkimo režimą, tada paspauskite „Select“ ir pasirinkite kasetę, kurią reikia perkrauti, tada paspauskite mygtuką „Reset“.

Kubas vėl rodomas pilnas. Jei per 5 sekundes nebus atlikta sekanti operacija, pasirinkimo režimas automatiškai išsijungs.

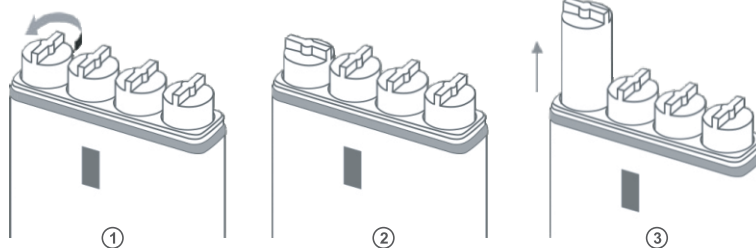
Rekomenduojamas kasečių keitimo periodas

ETAPAI	FILTRO KASETĖS	FUNKCIJOS	TRUKMĖ (APYTIKRIA)
Pirmas etapas	PP filtras	Pašalina didesnes daleles iš vandens	8-12 mėn.
Antras etapas	Anglies bloko CTO filtras	Šalina organines medžiagas, chlorą, kvapą ir drumzles	8-12 mėn.
Trečias etapas	RO membrana 400 GPD	Šalina bakterijas, sunkiuosius metalus, ištirpusias medžiagas ir druskas	48-72 mėn.
Ketvirtas etapas	Galutinis anglies filtras	Pagerina išgryninto vandens skonį	8-12 mėn.

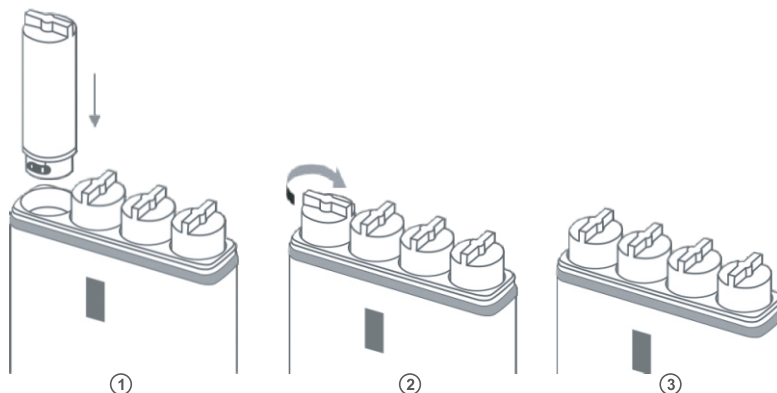
Prieš keisdami kasetes, išjunkite vandenį, išjunkite elektros energiją.

1. Atidarykite dangtį.

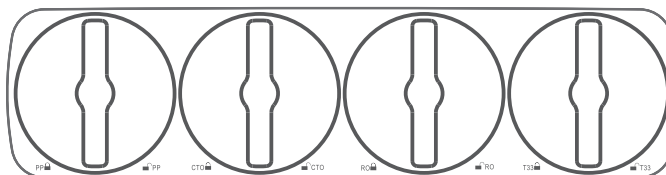
2. Laikykite kasetės rankenėlę, pasukite 90° prieš laikrodžio rodyklę, tada išimkite.



3. Pakeiskite ją nauja kasete ir sulygiuokite rodyklės etiketę iš „“ pasukite 90° pagal laikrodžio rodyklę į „“.



4. Pakeitę kasetes uždėkite dangtį (dangtis neužsideda, jei kasetės netinkamai sudėtos)



Pastaba: pakeitę kasetes jas perkraukite.

Kasečių perkrovimas

3 sekundes laikykite nuspaudę mygtuką „Select“, kad patektumėte į pasirinkimo režimą, tada paspauskite „Select“ ir pasirinkite kasetę, kurią reikia perkrauti, tada paspauskite mygtuką „Reset“.

Kubas vėl rodomas pilnas. Jei per 5 sekundes nebus atlikta sekanti operacija, pasirinkimo režimas automatiškai išsijungs.

Problemų sprendimas

Trikdžiai	Priežastis	Sprendimas
Vandens siurblys neveikia ir visa sistema neveikia	Nepakankamas tiekiamo vandens slėgis	Padidinkite tiekiamo vandens slėgį
	Nėra elektros energijos arba jos tiekimas sutrikęs	Ijunkite elektros energiją
	Aukšto slėgio jungiklis neveikia	Pakeiskite aukšto slėgio jungiklį
	Siurblys užblokuotas ir adapterio saugiklis perdegė	Pakeiskite adapterį ir sutaisykite vandens siurblių
Dideli TDS parodymai (ištirpusių kietųjų dalelių)	Tiekiamo vandens TDS yra per didelis arba sistema ilgą laiką buvo nenaudojama.	Atidarykite maišytuvą ir kurį laiką nuleiskite vandenį
	Kasetės tarnavimo laikas baigėsi	Pakeiskite kasetę
Vandens siurblys veikia, o visa sistema neveikia	RO membrana užblokuota	Pakeiskite RO membraną
	Vandens siurblys prarado slėgį	Sutaisykite vandens siurblių
	Srovės solenoidinis vožtuvas pažeistas	Pakeiskite pažeistą srovės solenoidinį vožtuvą
Nuolat teka vanduo prastovos metu	Ileidimo solenoidinis vožtuvas pažeistas	Pakeiskite pažeistą įleidimo solenoidinį vožtuvą
Nesustoja veikti, kai slėginis bakas yra pilnas arba kartojamas paleidimas	Aukšto slėgio jungiklis pažeistas	Suremontuokite arba pakeiskite aukšto slėgio jungiklį
	Pažeistas atbulinis vožtuvas	Pakeiskite atbulinį vožtuvą

Naudojimo atsargumo priemonės

Dėmesio

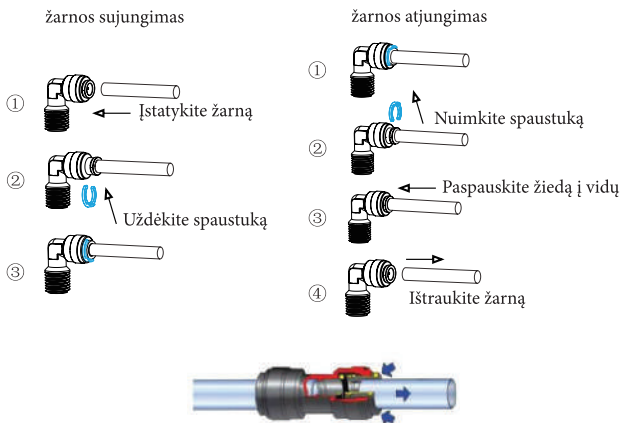
1. Reguliariai skalaukite ir keiskite kasetes.
2. Neardykite dalių atsitiktine tvarka, nes tai gali sukelti nuotėkį ar žalą.
3. Nenaudokite maitinimo šaltinio, kurio įtampa yra netinkama.
4. Ištraukite maitinimo kištuką ir išjunkite vandens tiekimo vožtuvą, jei įrenginį ilgai laikote nenaudojamą.
5. Nelaikykite ir nenaudokite 0° C ar žemesnėje temperatūroje.
6. Elkitės atsargiai krovimo, transportavimo ir montavimo metu.

Prisiminkite

1. Išjunkite vandens tiekimo vožtuvą ir atjunkite vandens tiekimą, kad išvengtumėte hidraulinio smūgio (vadinamojo „vandens plaktuko reiškiniu“), kuris gali sukelti nuotėkį arba sugadinti korpusus ir filtrus, jei įrenginys nenaudojamas dieną, ar po paskutinio naudojimo, nakčiai. Mūsų įmonė neprisiims atsakomybės už šios situacijos sukeltus padarinius.
2. Jei kiltų problemų, nedelsdami atjunkite energiją ir vandens tiekimą bei išsikvieskite specialistus, kad suremontuotų.
3. Keisti kasetes patariama patikėti profesionaliam personalui.
4. Normalu girdėti vibracijos garsą, kai sistema gamina vandenį.

Pastaba: vandens plaktukas yra slėgio viršįtampis ar banga, atsirandanti, kai judantis vanduo yra priverstas staigiai judėti ar pakeisti kryptį. Kai kažkuris pastato gyventojas staiga uždaro vožtuvą, slėgio banga pasklinda pastato vamzdyne.

ŽARNŲ SUJUNGIMAS



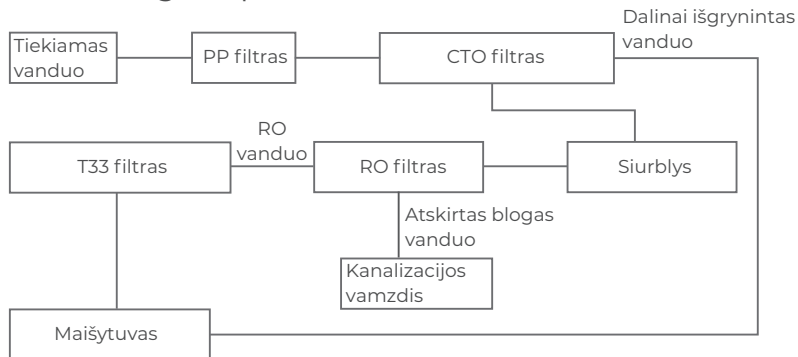
Techninės specifikacijos ir vandens valymo proceso srauto diagrama

Techninės specifikacijos

Tiekiamo vandens kokybė:
 centralizuotai tiekiamas vandentiekio vanduo
 Įtampa ir dažnis: 100–240 V, 50/60 Hz
 Maitinimo įvestis: 96W
 Išgryninto vandens srautas: 1,2 L / min
 Tiekiamo vandens temperatūra: 5–45 C
 Tiekiamo vandens TDS: <= 450 ppm
 Tiekiamo vandens chloro lygis: <= 0,2 ppm
 Vandens valymo efektyvumas: 90–99%
 Tiekiamo vandens slėgis: 1 – 4 ATM
 Atsparumas elektros smūgiams: tipas II

Vandens valymo proceso srauto schema

Technologinis procesas



Diagrama

